

## Großstolpener See



Foto: Tourismusverein Leipziger Land e. V.



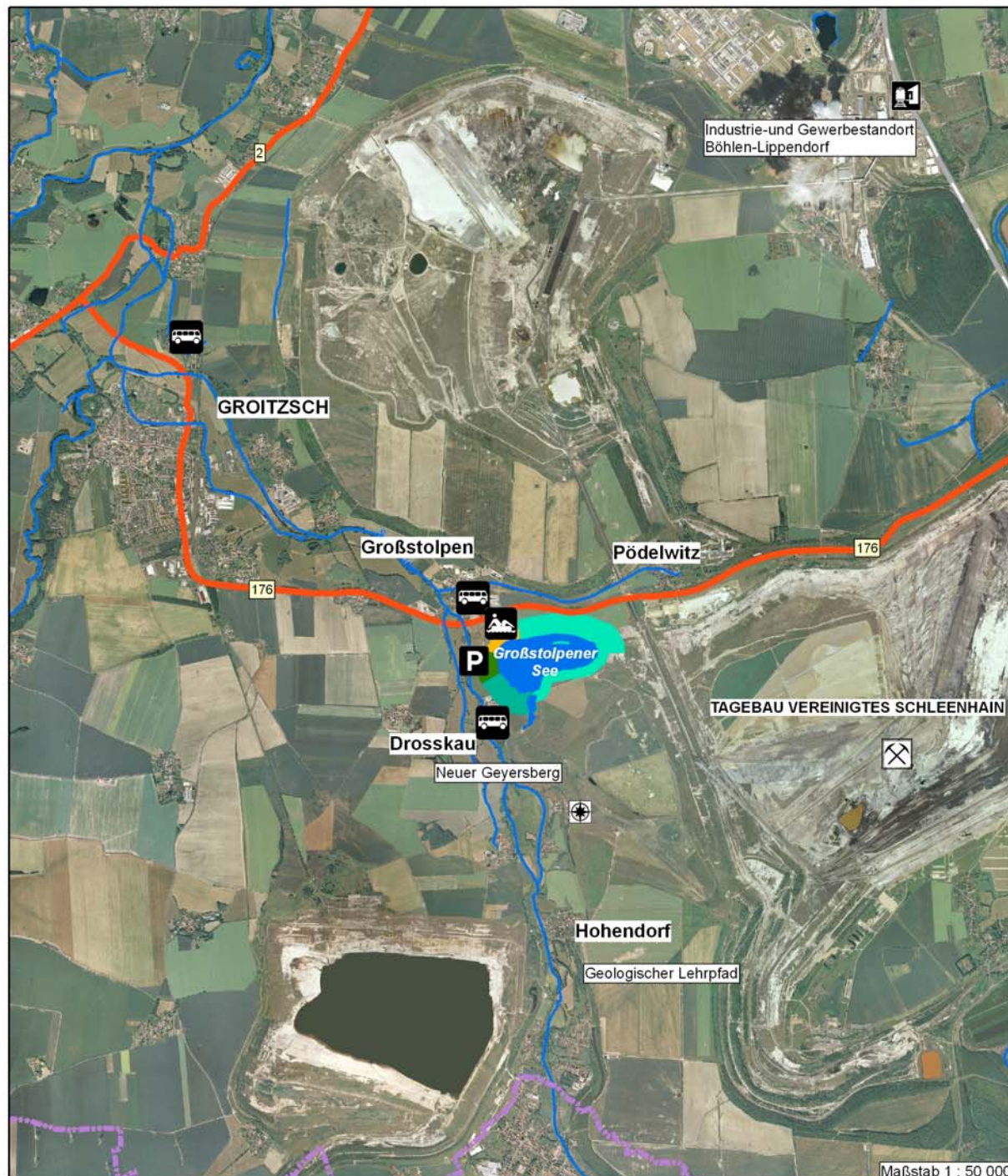
Der seit 1992/93 aus einer bergmännischen "Verlegenheitshohlform" im aktiven Tagebaubereich Vereinigtes Schleenhain entstandene Großstolpener See ist im Vergleich zu seinen weitaus größeren Nachbarn im Leipziger Neuseenland zwar winzig, erfreut sich aber seit seiner Freigabe 1998 als Bademöglichkeit mit Strand und Liegewiese am Westufer einer zunehmenden Beliebtheit nicht nur bei den Bewohnern der umliegenden Dörfer. Zugleich bildet er ein vorzeigenswertes Beispiel für ein gedeihliches Nebeneinander von Naherholung und der Schaffung neuer Lebensräume für eine artenreiche Tier- und Pflanzenwelt mit Konzentration auf den östlichen Seeteil samt kleiner „Vogelinsel“. Obwohl sich das Gewässer noch im Einwirkungsbereich der aktiven Braunkohlenförderung befindet, konnten in seinem Umfeld bereits bemerkenswerte gestalterische Akzente gesetzt werden. Dazu zählen vor allem die unterschiedlich strukturierten Wald- und Grünflächen mit eingelagerten Streuobstwiesen mit Schwerpunkt Südufer, der am Südwestufer ansetzende Taleinschnitt in Richtung angrenzende Schnauderaue sowie das Wegenetz mit Uferundweg.

### Administrative Zugehörigkeit

Land	➤ Freistaat Sachsen
Landkreise/Kreisfreie Städte	➤ Landkreis Leipziger Land
Kommunen	➤ Stadt Groitzsch
Teilregion	➤ Leipziger Neuseenland

### Basisdaten zum Standgewässer

Fläche	➤ 28 ha
Volumen	➤ 0,25 Mill. m <sup>3</sup>
Seetiefe (Mittel/Maximum)	➤ 1 m/5 m
Länge Uferlinie	➤ ca. 2,5 km
Endwasserspiegelhöhe	➤ + 135,0 m NN
Flutung	➤ Zeitraum: abgeschlossen
Wasserqualität	➤ Art: Sumpfungswasser aus dem Tagebau Vereinigtes Schleenhain
Vorfluteinbindung	➤ Option Zulauf aus der Schnauder



Badestelle	Vorbehaltsgebiet Erholung	Bundesstraße
Aussichtspunkt	Vorranggebiet Waldmehrung	Bahnlinie
Parkplatz	Vorranggebiet Waldschutz	Fließgewässer
aktiver Tagebau	Vorranggebiet Natur und Landschaft	Landesgrenze
Bushaltestelle	Vorbehaltsgebiet Natur und Landschaft	
Haltepunkt Schiene		

Genehmigungsnummer für die Darstellung von Digitalen Orthophotos des Freistaates Sachsen: 1516/06

### Eigentumsverhältnisse und Rechtsstatus bezüglich Berg- bzw. Wasserrecht

Eigentum Wasserflächen	➤ MIBRAG mbH
Eigentumsform Uferbereiche, angrenzende Landflächen	➤ Pacht durch Stadt Groitzsch
Entlassung aus der Bergaufsicht	➤ bisher nicht erfolgt (Status bergmännische Wasserhaltung)
Sachstand wasserrechtliche Planfeststellung	➤ bisher nicht erfolgt (Status bergmännische Wasserhaltung)

### Sachstand Raumordnungs- und Bauleitplanung

(A – in Aufstellung, G – genehmigt, F – laufende Fortschreibung)

Regionalplan	➤ Regionalplan Westsachsen (G 2001, F-A 2006)
Braunkohlenplan	➤ Braunkohlenplan Tagebau Vereinigtes Schleenhain in Neuaufstellung (N 2006)
Flächennutzungspläne	➤ Stadt Groitzsch (G 2005)

### Informelle Planungen/Regionalinitiativen

Regionalinitiativen/ Entwicklungskonzepte	➤ Regionales Entwicklungskonzept (REK) Südraum Leipzig (2001) ➤ Einbindung Zweckverband Kommunales Forum Südraum Leipzig
---	---

### Lage zu nächstgelegenen Städten, Verkehrsanbindung und innere Erschließung

Nächstgelegene Städte	➤ Leipzig (Oberzentrum, 500 000 EW, 28 km) ➤ Borna (Mittelzentrum, 23 000 EW, 12 km) ➤ Groitzsch (8 000 EW, 3 km)
Anbindung höherwertiges Straßennetz	➤ Bundesstraße: B 176 (1 km),
Straßenseitige Direktanbindung	➤ Kreisstraße K 7951 anliegend
Schienengebundener Personennahverkehr	➤ Bahnhof Neukieritzsch (Strecke Leipzig–Borna/Altenburg, 8 km)
öffentlicher Personennahverkehr	➤ Bus (MDV) Großstolpen, Droßkau
Radwege/Reitwege	➤ Regionale Hauptradrouten: Neuseenland-Radroute, Elster-Radweg (3 km) ➤ Rundweg ➤ Reitwege: ausgeschilderter Regionalreitweg (Droßkau, 500 m)

### Nutzungsplanungen und -angebote (B – Bestand, R – in Realisierung, P – Planung)

Freizeit und Erholung (wassergebunden)	➤ Badestelle am Nordwestufer mit Gastronomie	B
Freizeit und Erholung (landgestützt)	➤ am Nordwestufer Liegewiese mit Volleyball, Spielplatz	B
	➤ Grillplatz	B
	➤ Reitwege	B
	➤ Markierte Wanderwege zum Neuen Geyersberg	B
Natur und Landschaft (Schwerpunktbereiche)	➤ Nord-, Ost- und Südufer (Natur und Landschaft im unmittelbaren Uferbereich)	B
	➤ östlich des Sees (Sukzessionsfläche)	B
	➤ westlich des Sees (Aue)	B

### Naturschutz

LSG	Westlich → "Schnauderaue"
-----	---------------------------

### Marketing- und Betreiberstrukturen

Touristische Informations- und Vermarktungsträger	➤ <b>Sächsisches Burgen- und Heidefeld e.V.</b> , Niedermarkt 1, 04736 Waldheim; Tel.: (034327)-9660; E-Mail: info@saechsisches-burgenland.de; Internet: www.saechsisches-burgenland.de ➤ <b>Tourismusverein Leipziger Land e.V.</b> (TVLL), Markt 2, 04552 Borna; Tel.: (03433) 873-197; E-Mail: info@leipzigerneuseenland.de; Internet: www.leipzigerneuseenland.de
Organisations- und Betreiberstrukturen	➤ <b>MIBRAG mbH</b> , Wiesenstraße 20, 06727 Theißen; Tel.: (03441)-684-0 E-Mail: oeffentlichkeitsarbeit@mail.mibrag.de; Internet: www.mibrag.de

### Kommunale Ansprechpartner für Investoren

➤ <b>Landkreis Leipziger Land</b> , Stauffenbergstraße 4, 04552 Borna Tel.: (03433)-241-0; E-Mail: poststelle@landratsamt-leipzigerland.de; Internet: www.landkreis-leipzigerland.de
➤ <b>Stadt Groitzsch</b> , Markt 1, 04539 Groitzsch; Tel.: (034296)-450; E-Mail: stadtverwaltung@groitzsch.de; Internet: www.stadt-groitzsch.de
➤ <b>WILL - Wirtschaftsförderung Leipziger Land GmbH</b> , Witznitzer Werkstrasse 22, 04552 Borna; Tel.: (03433)-2091-0; E-Mail: info@will-gmbh.de; Internet: www.will-gmbh.de

